

315 pastwiska i 32 morgi – ogrody. Pogłowie stanowiło 80 koni, 190 sztuk bydła, 950 owiec, 160 świń i 20 kóz, prowadzono tu również dużą hodowlę gęsi. Duże sady owocowe uległy zniszczeniu podczas pożaru w 1845 roku. Produkcja torfu wynosiła ok. 80 fur rocznie<sup>239</sup>.

15 października 1939 roku Stobno wraz z 549 mieszkańcami zostało włączone do miasta Szczecina<sup>240</sup>. Było tu wówczas 6 pełnych gospodarstw i jeden zagrodnik. We wsi znajdowały się dwa duże majątki, jeden należący do Liwoniusa o powierzchni ponad 200 ha oraz Borcherta o pow. 1560 ha. We wsi oraz w majątkach

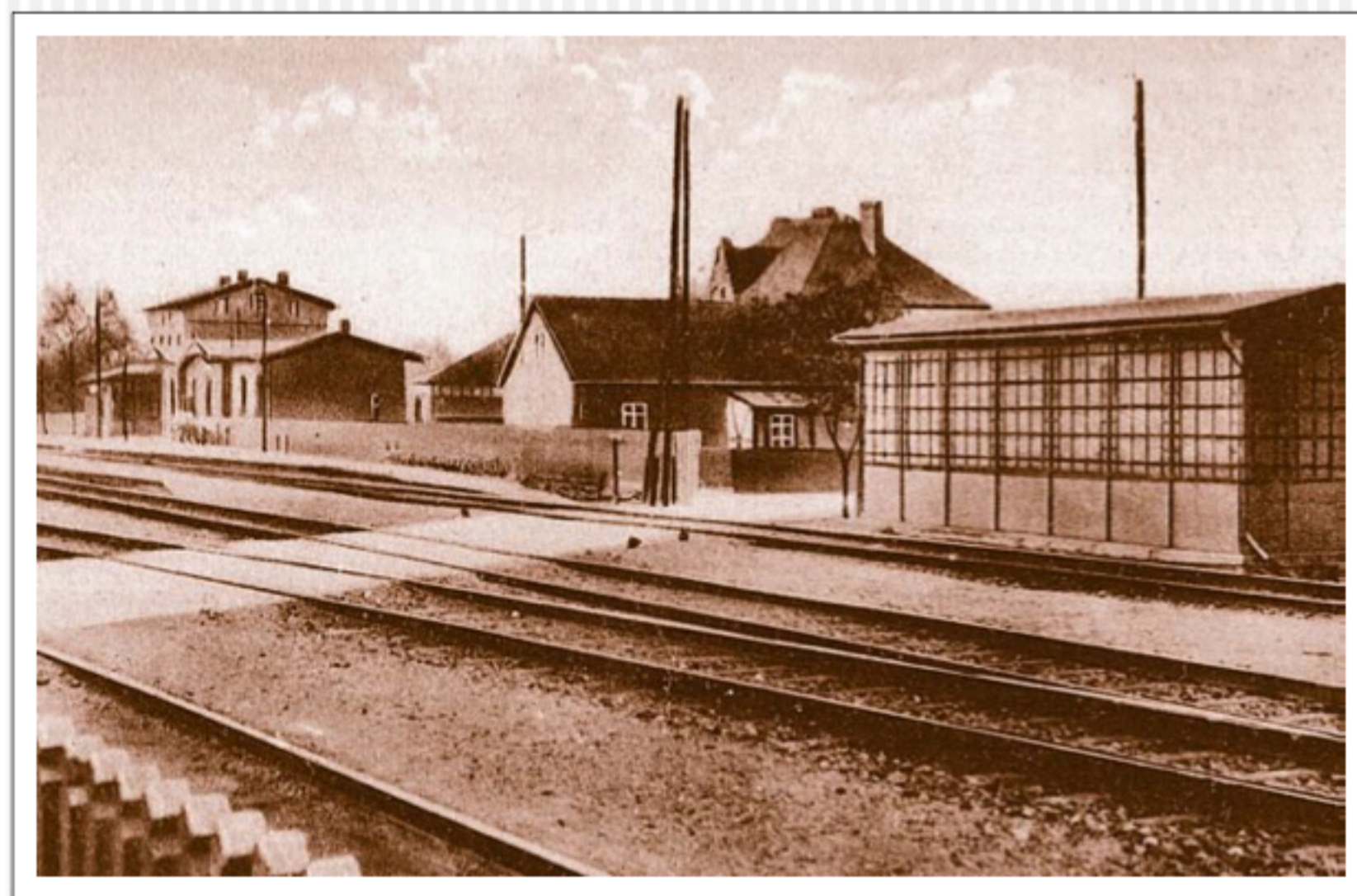
hodowano 56 koni, 35 sztuk bydła, w majątku Liwoniusa hodowano 250 owiec<sup>241</sup>.

25 kwietnia 1945 roku Stobno zajęły wojska radzieckie 65 Armii Uderzeniowej 2 Frontu Białoruskiego. Wieś nie odniosła większych strat w zabudowie podczas działań wojennych, dlatego też po wojnie została szybko zasiedlona przez polskich osadników. Stobno do 1990 roku było wsią rolniczą, z dobrze prosperującym Państwowym Gospodarstwem Rolnym. Po jego zamknięciu w 1992 roku rolnictwo zaczęło powoli zanikać, we wsi powstało wiele nowych domów mieszkalnych. W 1998 roku wieś liczyła 518

<sup>239</sup> H. Berghaus, L B II 1, s. 1820-1823; L. Turek-Kwiatkowska, *Stobno* [w:] *Encyklopedia Szczecina*, Tom II, Szczecin 2000, s. 404.

<sup>240</sup> W *Ämtliches Gemeindeverzeichnis für das Deutsche Reich auf Grund der Volkszählung 1939. Erste Auflage*. Berlin 1940, s.10-11 znajduje się informacja, że w momencie wyłączenia Stobno ze zlikwidowanego powiatu Randow i włączenia do miasta Szczecina, w dn. 15 października 1939 roku wieś liczyła 549 mieszkańców.

<sup>241</sup> L. Turek-Kwiatkowska, *Stobno* [w:] *Encyklopedia Szczecina*, Tom II, Szczecin 2000, s. 404.



*Dworzec w Stobnie, 1939*

*Der Bahnhof in Stöven, 1939*

*Stettin eingeschlossen*<sup>240</sup>. Damals gab es dort 6 Vollbauernhöfe und einen Einlieger. In dem Dorf befanden sich zwei große Guts, einer gehörte zu Liwonius, mit der Fläche von über 200 ha und der zweite gehörte zu Borchert, mit der Fläche von 1560 ha. In dem Dorf und in den Guts züchtete man 56 Pferde, 35 Stück Rindvieh, in dem Gut von Liwonius waren 250 Schaffe gezüchtet<sup>241</sup>.

Am 25. April 1945 wurde das Dorf Stöven von den sowjetischen Militärkräften der 65. Schlagarmee der 2. Weißrussischen Front erobert. Das Dorf wurde nur ein bisschen von den Verlusten in der Bebauung während der Kriegshandlungen betroffen, deshalb wurde

*es schnell nach dem Krieg von den polnischen Einsiedlern bevölkert. Stöven war bis 1990 das Landwirtschaftsdorf, mit dem blühenden Staatsgut. Nach dessen Auflösung in 1992 begann die Landwirtschaft allmählich einzugehen. In dem Dorf entstanden viele Wohnhäuser. In 1998 zählte das Dorf 518 Einwohner in 120 Haushalten, davon 100 Personen in 64 Bauernhöfen. Die Agrargebiete umfassten 549 ha, davon bildete das Ackerland 412 ha. Die Fläche der Bauernhöfe in 1998 betrug: 12 Bauernhöfe mit der Fläche bis 1 ha, 34 Bauernhöfe mit der Fläche von 1-5 ha, 10 Bauernhöfe mit der Fläche von 5 bis 10 ha, 5 Bauernhöfe mit der Fläche von 10 bis 15 sowie 3 Bauern-*

<sup>240</sup> In *Ämtliches Gemeindeverzeichnis für das Deutsche Reich auf Grund der Volkszählung 1939. Erste Auflage*. Berlin 1940, S.10-11 gibt es die Information, dass im Moment des Ausschlusses von Stöven aus dem aufgelösten Kreis Randow und des Einschlusses in die Stadt Stettin, am 15. Oktober 1939 das Dorf 549 Einwohner zählte.

<sup>241</sup> L. Turek-Kwiatkowska, *Stobno* [in:] *Encyklopedia Szczecina*, Band II, Szczecin 2000, S. 404.



*Dworzec w Stobnie, 2009*

*Der Bahnhof in Stöven, 2009*